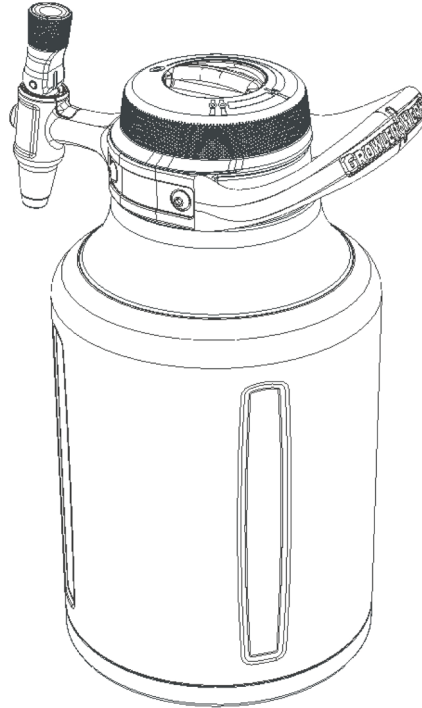
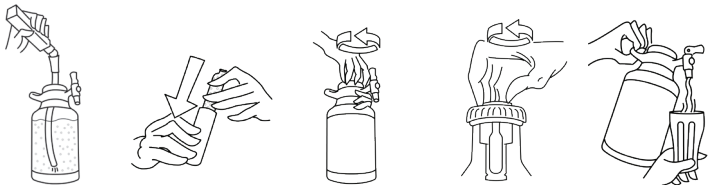


PERFECTWERKS
UKEG^{GO}



OWNER'S MANUAL

QUICK START GUIDE



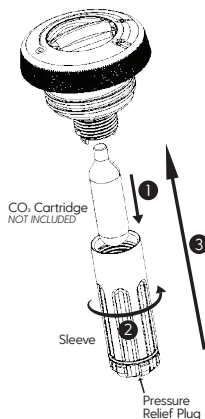
1. Fill clean uKeg
2. Install CO₂ cartridge
3. Screw on cap
4. Turn dial on cap to 1st position
5. Pour and enjoy!

IMPORTANT

- Do not open sleeve when cartridge contains pressure - turn dial on to empty remaining gas
- Do not use without CO₂ cartridge
- Pressurize immediately after filling, leave pressure on for duration of fill
- Do not pour while uKeg is on its side
- Do not fill with liquid or store uKeg above 120°F
- Do not drop. Contents under pressure
- Excessive suspended particles may lead to tap clogs or leaks

Due to shipping policies, this product does not include CO₂

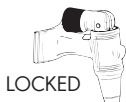
INSTALLING CO₂



CAP OPERATION



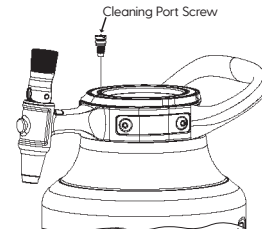
TAP FAUCET OPERATION



- Handwash only
- Remove cap and rinse uKeg with hot water (120° F max) - For a more thorough cleaning, use a growler cleaning tablet
- Fill with hot water (120° F max), install cap, pressurize, flow at least a pint of water through tap, close tap, turn off cap
- Remove cap, empty bottle and shake with tap open (bottle opening facing downwards)
- Rinse cap and sleeve with hot water (120° F max)
- Allow to dry, store in a dry place with cap off and tap open

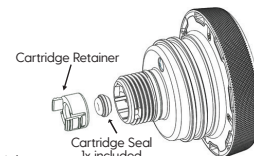
ADDITIONAL CLEANING *(as needed)*

- Using a flat-head screwdriver, unscrew cleaning port on top of bottle
- Use a small cleaning brush or pipe cleaner to clean out the dip tube
- Rinse tube and port screw with hot water (120° F max)
- Re-install cleaning port screw



MAINTENANCE

- Cartridge seal will eventually wear out with use:
 - Always inspect seal for damage before installing CO₂
 - Replace seal if hissing that does not stop is heard when installing CO₂
- Debris in the flow path can cause tap leaks, slow flow, or excessive foaming:
 - Follow cleaning procedures
 - Remove cap, then with tap open and holding the uKeg upside-down, run water backwards through the tap using a sink faucet



WARRANTY

PerfectWerks warrants that your uKeg™ ("Product") will be free of defects in materials or workmanship under normal home use for one year from the date of receipt of product when purchased from an authorized retailer. PerfectWerks will, at its option, repair or replace a defective Product without charge to you, including pre-approved shipping costs, provided that we are able to verify that the Product qualifies under this warranty. If determined by PerfectWerks that replacement of the Product is appropriate to service this warranty, the replacement product will carry the same Limited One Year Warranty from the date of receipt. It is at the discretion of PerfectWerks to issue new or reconditioned Products as replacement under this warranty, with consideration to the likeness of the product being replaced. Retailers should direct customers with concerns regarding the function of purchased product to PerfectWerks customer service team for warranty questions.

THIS WARRANTY DOES NOT COVER CONSEQUENTIAL OR INCIDENTAL DAMAGES SUCH AS PROPERTY DAMAGE AND DOES NOT COVER INCIDENTAL COSTS AND EXPENSES RESULTING FROM ANY BREACH OF THIS WARRANTY, EVEN IF FORESEEABLE. Some states or Provinces do not allow the exclusion or limitations of incidental or consequential damages, so the above limitation or exclusion may not apply to you depending on the state or Province of purchase.

GUIDE DE DÉMARRAGE RAPIDE



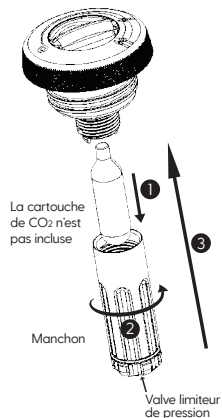
1. Remplissez le uKeg nettoyé
2. Installez la cartouche de CO₂
3. Vissez le couvercle
4. Tournez la molette du couvercle pour la placer sur la position 1
5. Servez et dégustez!

INFORMATIONS IMPORTANTES

- N'ouvrez pas le manchon lorsque la cartouche est pressurisée - ouvrez la molette pour laisser le gaz restant s'échapper
- N'utilisez pas l'appareil sans cartouche de CO₂
- Mettez sous pression dès que le remplissage commence et laissez sous pression pendant la durée du remplissage
- Ne versez pas quand le uKeg est sur le coté
- Ne remplissez pas et ne stockez pas le uKeg quand la température ambiante est supérieure à 120°F (48°C)
- Ne faites pas tomber. Contenu sous pression
- Un excès de particules en suspension peut causer des obstructions dans le robinet ou des fuites

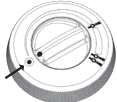
En raison de nos procédures d'envoi, ce produit n'est pas livré avec le CO₂

INSTALLATION DU CO₂

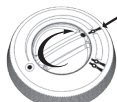


UTILISATION DU COUVERCLE

POSITION ARRÊT



POSITION 1 (bière et cidre) ~7psi (0,5 bar)



POSITION 2 (Soda et cocktails) (0,8 bar)



UTILISATION DU ROBINET

VERROUILLÉ



FERMÉ



VERSER

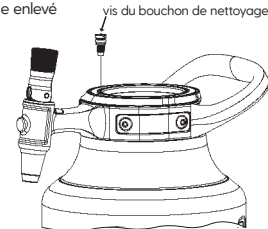


NETTOYAGE

- Nettoyer à la main uniquement
- Retirez le couvercle et rincez avec de l'eau chaude (120°F - 48°C max.) - Pour un nettoyage plus approfondi, vous pouvez utiliser une pastille de nettoyage pour fût
- Remplissez avec de l'eau chaude (120° F - 48° C max.), installez le couvercle, mettez sous pression, laissez s'écouler 500ml par le robinet, fermez le robinet et fermez le couvercle
- Retirez le couvercle, videz la bouteille par le robinet (en la secouant à l'envers)
- Rincez le couvercle et le manchon à l'eau chaude (120° F - 48° C max.)
- Laissez sécher, stockez dans un endroit sec avec le couvercle enlevé et le robinet ouvert

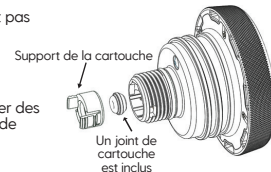
NETTOYAGE SUPPLEMENTAIRE (si requis)

- Avec un tournevis plat, dévissez le bouchon de nettoyage en haut de la bouteille
- Utilisez une petite brosse ou un petit goupillon pour nettoyer le tube plongeur
- Rincez le tube et le vis du bouchon de nettoyage à l'eau chaude (120° F - 48° C max.)
- Réinstallez le vis du bouchon de nettoyage



ENTRETIEN

- Le joint de la cartouche s'usera avec le temps et l'utilisation :
 - Vous devez toujours inspecter le joint pour vérifier qu'il n'est pas endommagé avant d'installer le CO₂
 - Remplacez le joint si vous entendez un sifflement continu lors de l'installation du CO₂
- Des petits débris dans le passage d'écoulement peuvent causer des fuites au niveau du robinet, un écoulement ralenti ou un excès de mousse :
 - Respectez les procédures de nettoyage
 - Retirez le couvercle puis, avec le robinet ouvert et le uKeg la tête en bas, faites couler de l'eau à contresens dans le robinet du uKeg au-dessus de l'évier



GARANTIE

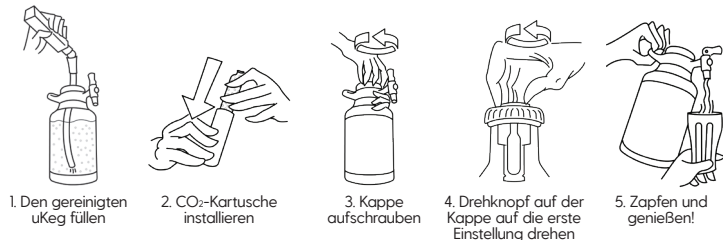
PerfectWerks garantit l'absence de défaut de matériaux ou de confection de votre uKeg™ (le « Produit ») et ce pour une utilisation domestique normale, pendant un an à partir de la date indiquée sur le reçu obtenu suite à l'achat de votre appareil chez un revendeur autorisé. PerfectWerks réparera ou remplacera, à son gré, gratuitement tout Produit défectueux, et prendra en charge les frais de port pré-approuvés, à condition que nous puissions vérifier que le Produit répond aux conditions de cette garantie. Si PerfectWerks détermine que le remplacement du Produit est pris en charge par cette garantie, le Produit de remplacement bénéficiera de la même garantie d'un an à partir de la date indiquée sur le reçu. Il sera laissé à la discrétion de PerfectWerks de remplacer le Produit défectueux couvert par cette garantie par un nouveau Produit ou un Produit reconditionné, dans la mesure où le produit peut être remplacé selon les conditions de cette garantie. Les revendeurs devraient orienter leurs clients ayant des questions sur le fonctionnement du produit acheté ou sur la garantie, vers le service client PerfectWerks.

CETTE GARANTIE NE COUVRE PAS LES DOMMAGES DIRECTS ET INDIRECTS COMME LES DOMMAGES MATÉRIELS, ET NE COUVRE PAS LES COÛTS ET LES DÉPENSES INDIRECTS CONSÉCUTIFS À UNE VIOLATION DE LA GARANTIE, MÊME PRÉVISIBLES. Certains États ou Provinces ne permettent pas l'exclusion ou les limitations des dommages directs ou indirects, par conséquent il se peut que vous ne soyez pas concerné par les limitations et l'exclusion susmentionnées, selon l'État ou la Province où vous avez acheté votre appareil.

Pour plus d'informations sur le fonctionnement et l'entretien, visitez : perfectwerks.com/pages/tutorials-user-guides

Pour plus d'informations sur le fonctionnement et l'entretien, visitez : perfectwerks.com/pages/tutorials-user-guides

KURZANLEITUNG



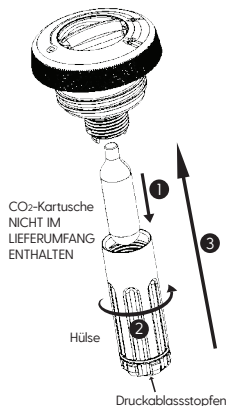
1. Den gereinigten uKeg füllen
2. CO₂-Kartusche installieren
3. Kappe aufschrauben
4. Drehknopf auf der Kappe auf die erste Einstellung drehen
5. Zapfen und genießen!

WICHTIG

- Hülse nicht öffnen, wenn Kartusche unter Druck steht – Drehknopf aufdrehen, um Restgas abzulassen
- Nicht ohne CO₂-Kartusche verwenden
- Sofort nach Füllung unter Druck setzen und für die Dauer der Füllung anlassen
- Nicht zapfen, wenn uKeg auf der Seite liegt
- Nicht mit Flüssigkeit füllen oder bei über -120° F (48°C lagern)
- Nicht herunterfallen lassen. Inhalt unter Druck
- Ein Übermaß an suspendierten Teilchen kann zu Verstopfung oder Lecks am Hahn führen

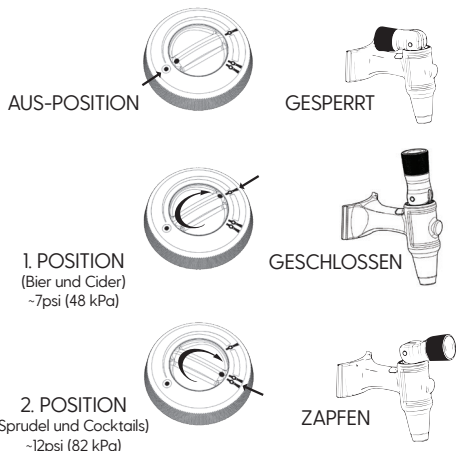
Aufgrund von Versandvorschriften wird dieses Produkt ohne CO₂ geliefert

INSTALLIEREN VON CO₂



CO₂-Kartusche NICHT IM LIEFERUMFANG ENTHALTEN

KAPPENBEDIENUNG ZAPFHABENBEDIENUNG



1. POSITION
(Bier und Cider)
~7psi (48 kPa)

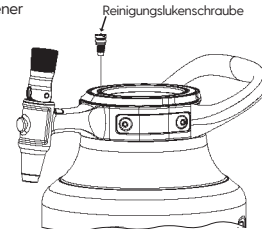
2. POSITION
(Sprudel und Cocktails)
~12psi (82 kPa)

REINIGUNG

- Nur von Hand waschen
- Kappe abnehmen und uKeg mit Heißwasser (max. 48 °C) spülen – für eine gründlichere Reinigung eine Growler-Reinigungstablette benutzen
- Mit Heißwasser (max. 48 °C) füllen, Kappe aufsetzen, unter Druck setzen, mindestens ½ Liter Wasser durch den Hahn fließen lassen, Hahn schließen, Kappe zudrehen
- Kappe abnehmen, Flasche ausleeren und mit offenem Hahn schütteln (Flaschenöffnung abwärts halten)
- Kappe und Hülse mit heißem Wasser (max. 48 °C) spülen
- Trocknen lassen, an einem trockenen Platz mit abgenommener Kappe und offenem Hahn lagern

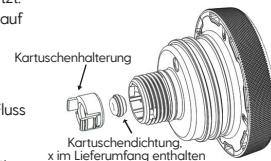
ZUSÄTZLICHE REINIGUNG (bei Bedarf)

- Mit einem Flachkopf-Schraubendreher die Reinigungsluke oben auf der Flasche aufschrauben
- Mit einer kleinen Reinigungsbürste oder einem Rohrputzer die Tauchröhre ausputzen
- Röhre und Lukenschraube mit Heißwasser (max. 48 °C) spülen
- Reinigungslukenschraube wieder einsetzen



PFLEGE UND WARTUNG

- Kartuschendichtung wird durch Gebrauch mit der Zeit abgenutzt:
 - Jedes Mal vor dem Einsetzen der CO₂-Kartusche Dichtung auf Schäden untersuchen
 - Dichtung ersetzen, wenn Zischen beim Einsetzen der CO₂-Kartusche nicht aufhört
- Rückstände im Flussweg können Lecks am Hahn, langsamen Fluss oder übermäßiges Schäumen verursachen:
 - Reinigungsprozeduren durchführen
 - Kappe abnehmen, dann den uKeg mit offenem Hahn kopfüber, in einem Waschbecken unter einen laufenden Wasserhahn halten und Wasser rückwärts durch den Zapfhahn laufen lassen



GARANTIE

PerfectWerks garantiert, dass Ihr uKeg™ („Produkt“) bei normalem Heimgebrauch für ein Jahr ab dem Datum des Erhalts des Produkts frei von Material- oder Verarbeitungsfehlern ist, wenn es bei einem autorisierten Händler gekauft wurde. PerfectWerks wird nach eigenem Ermessen ein defektes Produkt reparieren oder ersetzen, ohne dass Ihnen Kosten entstehen, einschließlich vorab genehmigter Versandkosten, vorausgesetzt, dass wir in der Lage sind zu überprüfen, ob das Produkt unter diese Garantie fällt.

Wenn PerfectWerks feststellt, dass der Ersatz des Produktes für die Erfüllung dieser Garantie angemessen ist, verfügt das Ersatzprodukt über die gleiche begrenzte einjährige Garantie ab dem Empfangsdatum. Es liegt im Ermessen von PerfectWerks, neue oder überholte Produkte unter Berücksichtigung der Ähnlichkeit des zu ersetzenden Produkts als Ersatz unter dieser Garantie auszugeben. Einzelhändler sollten Kunden mit Bedenken bezüglich der Funktion des gekauften Produkts an das PerfectWerks-Kundendienstteam für Garantiefragen verweisen.

DIESE GARANTIE DECKT KEINE FOLGE- ODER NEBENSCHÄDEN, WIE Z. B. SACHSCHÄDEN, SOWIE KEINE NEBENKOSTEN UND AUSGABEN AB, DIE SICH AUS EINER VERLETZUNG DIESER GARANTIE ERGEBEN. SELBST WENN DIESE VORHERSEHBAR SIND. Einige Bundesstaaten oder Provinzen erlauben den Ausschluss oder die Beschränkung von Neben- oder Folgeschäden nicht, so dass die obige Beschränkung oder der Ausschluss je nach Bundesstaat oder Provinz des Kaufs möglicherweise nicht auf Sie zutrifft.

GUÍA DE INICIO RÁPIDO



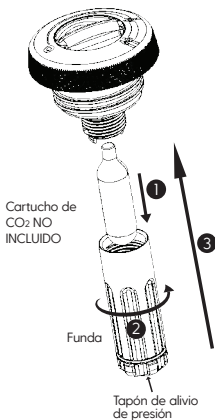
1. Llene uKeg limpio
2. Instale el cartucho de CO₂
3. Atornille la tapa
4. Gire el selector en la tapa a la la posición
5. Vierta y disfrute!

IMPORTANTE

- No abra la funda del cartucho cuando contiene presión – gire el selector para encender y vacíe el gas restante
- No use sin cartucho de CO₂
- Presurice inmediatamente después de llenar, mantenga presión mientras esté lleno
- No vierta mientras uKeg esté de lado
- No llene con líquido ni guarde uKeg en más de -120° F (48°C)
- No deje caer. Contenidos bajo presión
- Partículas suspendidas excesivas pueden causar obstrucciones o fugas de grifo

Debido a las normas de envío, este producto no incluye CO₂

INSTALACIÓN DE CO₂



Cartucho de CO₂: NO INCLUIDO

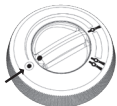
Funda
Tapón de alivio de presión

OPERACIÓN DE LA TAPA

POSICIÓN APAGADA

1a POSICIÓN
(Cerveza y Sidra)
~7psi (0.5 bar)

2a POSICIÓN
(Gaseosas y Cócteles)
~12 psi (0.8 bar)



OPERACIÓN DE GRIFO

BLOQUEADO

CERRADO

VERTER

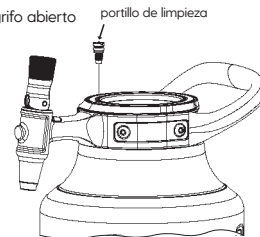


LIMPIEZA

- Lave solamente a mano
- Retire la tapa y enjuague uKeg con agua caliente (48°C máx.) - Para una limpieza más completa, utilice un comprimido de limpieza.
- Llene con agua caliente (48°C máx.), instale la tapa, presurice, fluya al menos medio litro de agua a través del grifo, cierre el grifo, apague la tapa
- Retire la tapa, vacíe la botella y agite con el grifo abierto (apertura de la botella mirando hacia abajo)
- Enjuague tapa y funda con agua caliente (48°C máx.)
- Deje secar, guarde en un lugar seco con la tapa retirada y grifo abierto

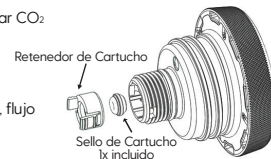
LIMPIEZA ADICIONAL (según sea necesario)

- Con un destornillador de cabeza plana, desenrosque el portillo de limpieza en la parte superior de la botella
- Utilice un cepillo de limpieza pequeño o un limpiador de tuberías para limpiar el tubo de inmersión
- Enjuague el tubo y el portillo con agua caliente (48°C máx.)
- Vuelva a instalar el tornillo del portillo de limpieza



MANTENIMIENTO

- El sello del cartucho eventualmente se desgastará con el uso:
 - Siempre examine el sello en busca de fallas antes de instalar CO₂
 - Reemplace el sello si se escucha un siseo que no se detiene al instalar CO₂
- Desechos en el camino de flujo pueden causar fugas del grifo, flujo lento, o espuma excesiva:
 - Siga los procedimientos de limpieza
 - Retire la tapa, luego con el grifo abierto y sosteniendo el -uKeg boca abajo, corra agua hacia atrás a -través del grifo usando la espiga del fregadero



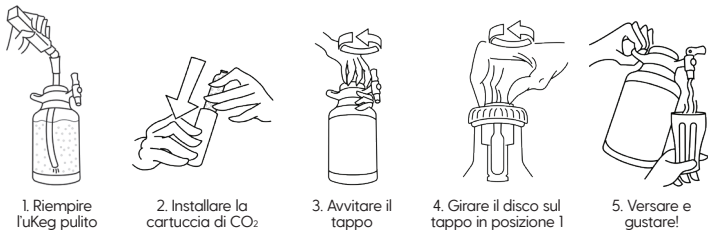
GARANTÍA

PerfectWerks garantiza que su uKeg™ ("producto") no presentará defectos materiales ni de fabricación en condiciones normales de uso doméstico durante un año a partir de la fecha de recepción del producto cuando lo compre a un minorista autorizado. PerfectWerks reparará o reemplazará, según su criterio, un Producto defectuoso sin cargo alguno para usted, incluidos los gastos de envío preaprobados, siempre y cuando podamos verificar que el Producto cualifica según esta garantía. Si PerfectWerks determina que el reemplazo del Producto es apropiado para el servicio de esta garantía, el Producto sustituto tendrá la misma Garantía Limitada de Un Año a partir de la fecha de recepción. Queda a discreción de PerfectWerks emitir productos nuevos o reacondicionados como sustitución, en virtud de esta garantía, y considerar la semejanza del producto que se reemplaza. Los minoristas deben indicar a los clientes que tengan inquietudes respecto a la función del producto comprado que se comuniquen con el equipo de servicio al cliente de PerfectWerks para preguntas sobre la garantía. ESTA GARANTÍA NO CUBRE LOS DAÑOS CONSECUTIVOS O INCIDENTALES COMO LOS DAÑOS A LA PROPIEDAD Y NO CUBRE LOS COSTES Y GASTOS INCIDENTALES RESULTANTES DE CUALQUIER INCUMPLIMIENTO DE ESTA GARANTÍA, INCLUSO SI SON PREVISIBLES. Algunas comunidades autónomas o provincias no permiten la exclusión o limitación de daños incidentales o consecuentes, por lo que la limitación o exclusión anterior posiblemente no aplique en su caso dependiendo de la comunidad autónoma o provincia de compra.

Para obtener instrucciones e información sobre mantenimiento, visite: perfectwerks.com/pages/tutorials-user-guides

Para obtener instrucciones e información sobre mantenimiento, visite: perfectwerks.com/pages/tutorials-user-guides

GUIDA INIZIALE RAPIDA



1. Riempire l'iuKeg pulito

2. Installare la cartuccia di CO₂

3. Avvitare il tappo

4. Girare il disco sul tappo in posizione 1

5. Versare e gustare!

IMPORTANTE

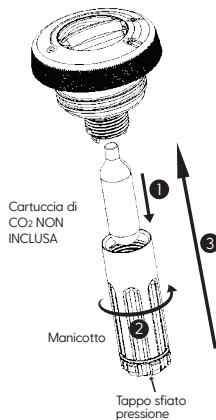
- Non aprire il manicotto quando la cartuccia è in pressione: girare il disco per scaricare il gas rimanente
- Non usare senza cartuccia di CO₂
- Mettere subito in pressione dopo il riempimento, lasciare in pressione finché pieno
- Non versare se l'iuKeg è coricato sul fianco
- Non riempire con liquido né riporre l'iuKeg al di sopra di -120° F (48°C)
- Non far cadere. Contenuto sotto pressione
- Un eccesso di particelle in sospensione può causare perdite o intasamenti del rubinetto

A causa delle condizioni di spedizione previste, questo prodotto non contiene CO₂

INSTALLAZIONE DELLA CARTUCCIA DI CO₂

FUNZIONAMENTO DEL TAPPO

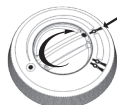
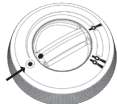
FUNZIONAMENTO DEL RUBINETTO



POSIZIONE NEUTRA

POSIZIONE 1 (birra e sidro) -7psi (0.5 bar)

POSIZIONE 2 (bibite e cocktail) -12 psi (0.8 bar)



BLOCCATO



CHIUSO



SPILLATURA



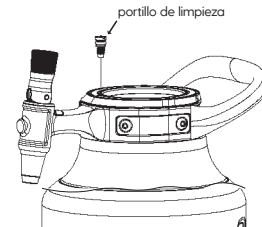
Per informazioni sull'uso e sulla manutenzione visitare: perfectwerks.com/pages/tutorials-user-guides

PULIZIA

- Lavare esclusivamente a mano
- Rimuovere il tappo e sciacquare l'iuKeg con acqua calda (48°C al massimo). Per una pulizia più in profondità, usare una pastiglia igienizzante Growler
- Riempire con acqua calda (48°C al massimo), installare il tappo, mettere in pressione, far scorrere almeno mezzo litro d'acqua dal rubinetto, chiudere il rubinetto, disattivare il tappo
- Rimuovere il tappo, svuotare il contenitore e scuotere con il tappo aperto (con l'apertura del contenitore rivolta verso il basso)
- Sciacquare il tappo e il manicotto con acqua calda (48°C al massimo)
- Lasciare asciugare, riporre in un luogo asciutto senza il tappo e con il rubinetto aperto

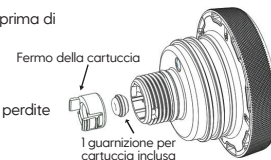
ULTERIORE PULIZIA (quando necessaria)

- Usando un cacciavite a testa piatta, svitare l'apertura per la pulizia nella parte superiore del contenitore
- Usare una piccola spazzola o uno scovolino per pulire il tubo pescante
- Sciacquare il tubo e le vite dell'apertura con acqua calda (48°C al massimo)
- Reinstallare le vite dell'apertura per la pulizia



MANUTENZIONE

- Con l'uso, la guarnizione della cartuccia si userà nel tempo:
 - Verificare sempre che la guarnizione non sia danneggiata prima di installare la CO₂
 - Sostituire la guarnizione se si sente un sibilo senza interruzione installando la cartuccia di CO₂
- La presenza di residui lungo il percorso del flusso può causare perdite del rubinetto, lentezza del flusso o schiuma eccessiva:
 - Seguire le procedure di pulizia
 - Rimuovere il tappo, quindi, con il rubinetto aperto e tenendo l'iuKeg capovolto, far scorrere l'acqua in senso contrario attraverso il rubinetto usando il rubinetto di un lavandino



GARANZIA

PerfectWerks garantisce l'iuKegTM (il "prodotto") privo di difetti di materiali e manifattura in normali condizioni d'uso domestico, per un anno dal ricevimento del prodotto, se acquistato da rivenditore autorizzato. PerfectWerks, a propria discrezione, riparerà o sostituirà un prodotto difettoso senza addebiti, comprese le spese di spedizione preventivamente approvate, a condizione che si possa verificare che il prodotto rientra in questa garanzia. Se PerfectWerks stabilisce che la sostituzione del prodotto rientra nella garanzia, il prodotto sostitutivo avrà la stessa garanzia limitata di un anno dalla data del ricevimento. È facoltà di PerfectWerks fornire a sostituzione un prodotto nuovo o ricondizionato, ai sensi di questa garanzia, tenendo in considerazione la somiglianza con il prodotto sostituito. I rivenditori devono invitare i clienti con quesiti sul funzionamento del prodotto acquistato a rivolgersi all'équipe del servizio clienti PerfectWerks per domande sulla garanzia.

QUESTA GARANZIA NON COPRE DANNI CONSEQUENZIALI O ACCIDENTALI, COME DANNI RECATI A PROPRIETÀ E COSTI E SPESE ACCIDENTALI DERIVANTI DALLA VIOLAZIONE DI QUESTA GARANZIA, ANCHE SE PREVEDIBILI. Alcuni stati o province non permettono l'esclusione o limitazione dei danni accidentali o consequenziali, perciò la soprastante limitazione o esclusione può non valere per l'utente, a seconda dello stato o provincia d'acquisto.

Per informazioni sull'uso e sulla manutenzione visitare: perfectwerks.com/pages/tutorials-user-guides